



IMPRIMERIE CHIRAT

Société cotée au Marché Libre de la Bourse de Paris

Rapport annuel

Résultats de l'exercice

2006/2007

Résultats de l'exercice 2006/07



Société cotée au Marché libre de la Bourse de Paris

Société Anonyme au capital de 673 632 €
Siège Social : 744, route de Sainte-Colombe
42540 SAINT JUST LA PENDUE

SIRET : 405 880 535 RCS ROANNE - Code APE : 222C





Jacques CHIRAT
Président Directeur Général

Notre entreprise poursuit sa progression de chiffre d'affaires sur l'exercice clos au 30 septembre 2007, avec une augmentation de 7,5% par rapport à l'année 2006, très largement supérieure à la croissance du marché national sur lequel elle évolue. Ceci s'accompagne d'un résultat net très favorable par rapport à l'exercice précédent.

Afin de conforter et d'accroître notre niveau d'activité, nous poursuivons nos investissements matériels et technologiques sur l'ensemble de la chaîne graphique.

Nous remarquons une grande fidélité de notre actionnariat accompagnant la performance de notre entreprise et nous lui exprimons nos remerciements et notre attachement pour leur confiance.

Sommaire

4	Activité de la Société et Stratégie Cours et volumes boursiers Chiffres clés Histoire et évolution de l'entreprise	13	Annexe des comptes consolidés
5	Organigramme du groupe Organigramme fonctionnel	15	Rapport du Commissaire aux Comptes sur les Comptes Consolidés
6	Rapport de gestion du groupe consolidé	16	Bilan actif et passif de l'Imprimerie CHIRAT SA
7	Rapport de gestion présenté à l'Assemblée Générale Ordinaire Annuelle du 14 décembre 2007	17	Compte de résultat de l'Imprimerie CHIRAT SA
10	Texte des résolutions proposées à l'Assemblée Générale Ordinaire Annuelle du 14 décembre 2007	18	Annexe aux comptes annuels
11	Bilan actif et passif du Groupe CHIRAT	20	Tableau financier des cinq derniers exercices
12	Compte de résultat du Groupe CHIRAT	21	Rapport Général du Commissaire aux Comptes
		22	Rapport Spécial du Commissaire aux Comptes
		23	Rapport du Commissaire aux Comptes sur l'augmentation de capital réservée aux salariés

Activité de la Société

Notre entreprise détient une solide expérience depuis plus de cinquante ans dans la fabrication de livres et beaux livres, magazines économiques et professionnels, annuaires associatifs, catalogues industriels et de voyages.

Son savoir-faire et sa dimension (chiffre d'affaires et effectif) la classe au cinquantième rang des imprimeries françaises et leader en Rhône-Alpes.

L'imprimerie CHIRAT fabrique pour de grands éditeurs, des organismes publics, des associations, des fédérations et des industriels répartis pour 60 % en région parisienne et 40 % en Rhône-Alpes, par la proximité de ces deux agences parisienne et lyonnaise.

Stratégie

Le développement de l'IMPRIMERIE CHIRAT se concrétise depuis plusieurs années par l'optimisation des coûts de fabrication des produits pour des courtes et moyennes séries.

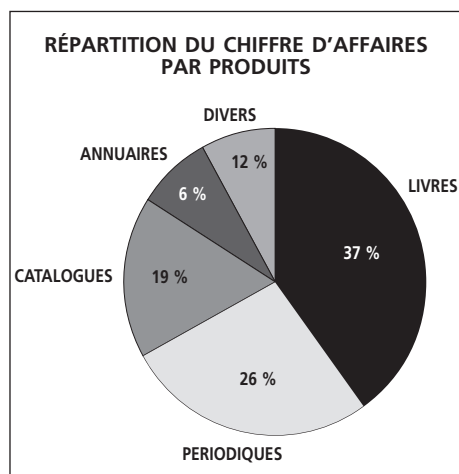
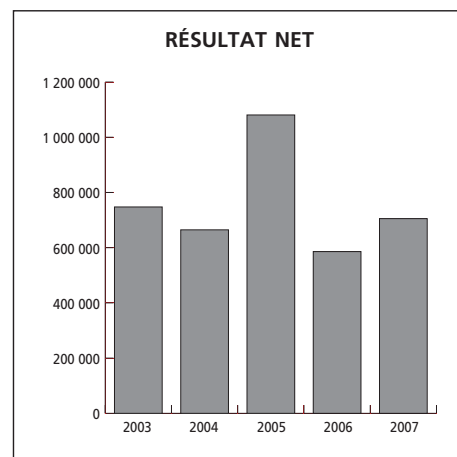
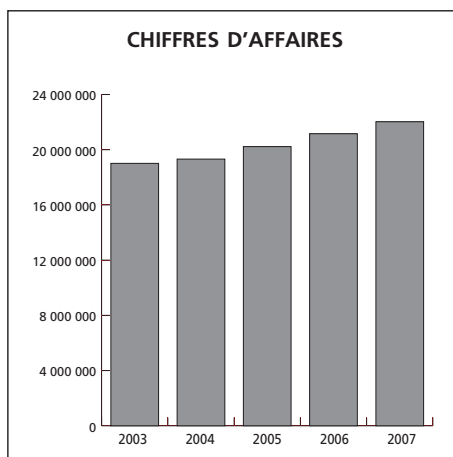
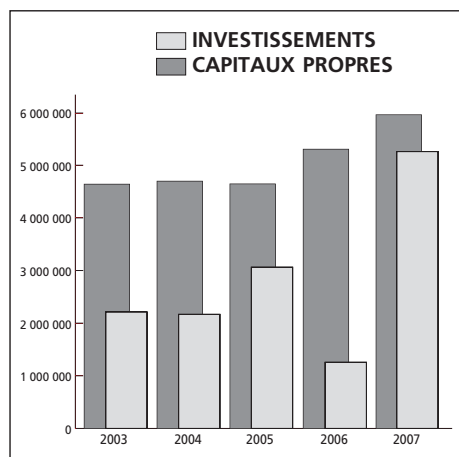
L'entreprise poursuit sa croissance en recherchant l'autonomie par l'intégration de l'ensemble des métiers de la chaîne graphique, traitement de bases de données, compogravure, impression multichromie, brochage, reliure et routage sur un seul site de production.

L'entreprise s'est dotée d'un équipement intégrant les dernières technologies permettant de manière constante de maintenir une production de qualité avec des délais courts et un service global.

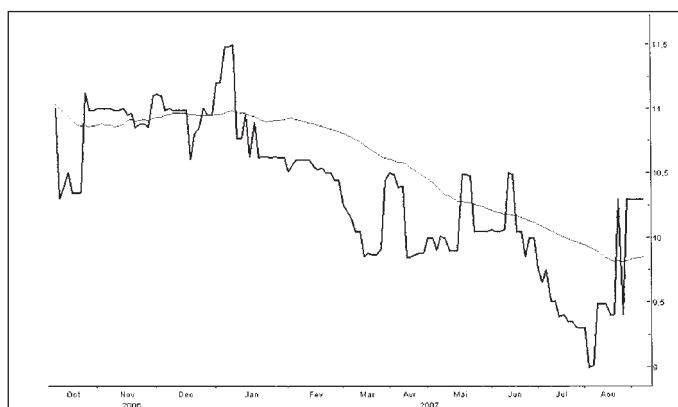
Histoire et évolution de l'entreprise

- >> 1911 Création de l'Entreprise par Monsieur Joseph CHIRAT
- >> 1966 Transformation de la SARL en SA
- >> 1980 Construction d'une nouvelle usine de 3 500 m²
L'effectif passe à 100 personnes. Informatisation totale de l'entreprise
- >> 1990 Jacques CHIRAT succède à André CHIRAT
- >> 1995 Acquisition d'une chaîne de reliure industrielle
Extension du bâtiment de 2 000 m²
- >> 1995 Acquisition d'une presse offset 8 couleurs HEIDELBERG, la première installée en France
- >> 1998 Acquisition d'une deuxième presse 8 couleurs HEIDELBERG
- >> 1999 Inscription au Marché Libre de la Bourse de PARIS par cession de 5 % du capital
- >> 2001 Extension des bâtiments d'une surface de 3 000 m²
Acquisition de deux nouvelles presses offset 8 couleurs HEIDELBERG
- >> 2002 Acquisition d'une chaîne de brochage Kolbus
- >> 2005 Acquisition d'une Presse Heidelberg 6 couleurs avec vernis acrylique.
- >> 2006 Acquisition d'une chaîne automatisée de brochage et reliure Kolbus
Acquisition de 2 CTP automatisés (Computer to Plate - gravure de plaques au laser thermique)
- >> 2007 Acquisition de plieuses grand format
Construction d'un bâtiment de stockage de 4 000 m² pour matières premières avec une gestion informatisée des stocks

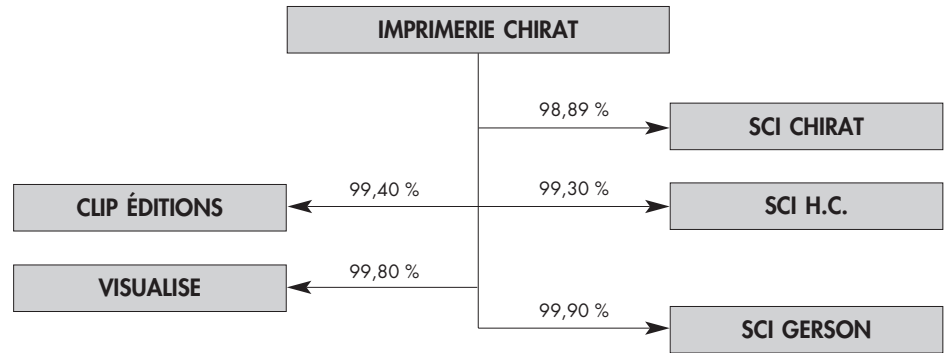
Chiffres Clés



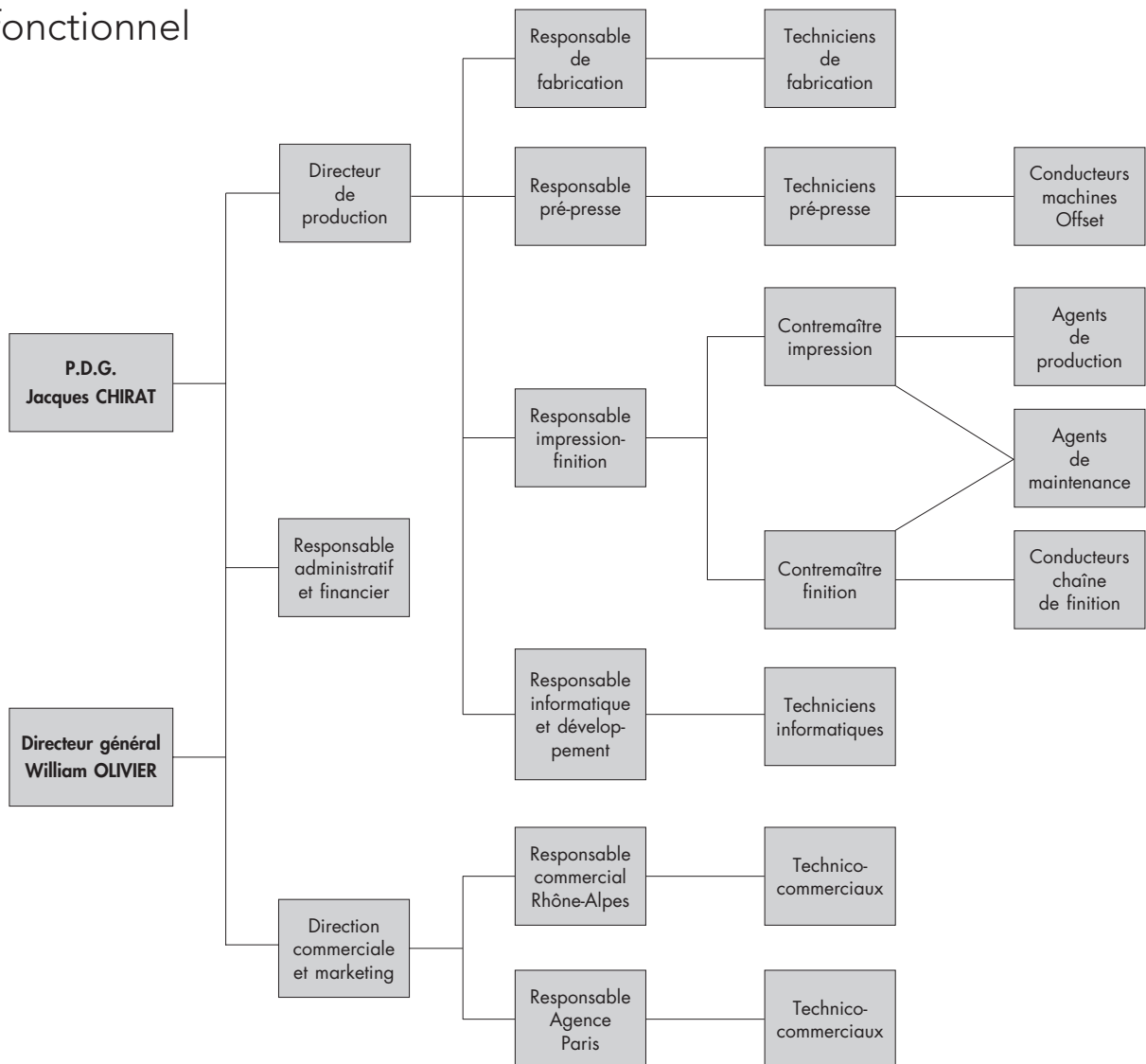
Cours boursiers



Organigramme du groupe



Organigramme fonctionnel



Assemblée Générale Ordinaire Annuelle du 14 décembre 2007

Rapport de gestion du groupe consolidé

Mesdames, Messieurs,

Conformément à l'article L. 233-26 du Code de commerce le présent rapport a pour objet de vous rendre compte de la situation et de l'activité de notre groupe durant l'exercice clos le 30 septembre 2007 et de soumettre à votre approbation les comptes annuels dudit exercice.

Vous prendrez ensuite connaissance des rapports du Commissaire aux Comptes.

I. Périmètre de consolidation

Toutes les filiales placées sous le contrôle direct ou indirect de la société IMPRIMERIE CHIRAT ou sur lesquelles cette dernière exerce une influence notable, sont retenues dans le périmètre de consolidation.

Le périmètre de consolidation de la société IMPRIMERIE CHIRAT se présente de la manière suivante :

Sociétés comprises dans le périmètre	30 septembre 2007 % d'intérêt	30 septembre 2006 % d'intérêt
Société CLIP ÉDITIONS	99,40 %	99,40 %
Société VISUALISE	99,80 %	99,80 %
SCI CHIRAT	98,89 %	98,89 %
SCI HC	99,30 %	99,30 %
SCI GERSON HF	99,90 %	99,90 %

Les filiales comprises dans le périmètre de consolidation clôturent leur exercice aux dates suivantes :

- le 30 septembre
 - la société CLIP ÉDITIONS
 - la société VISUALISE
- le 31 décembre
 - la S.C.I. CHIRAT
 - la S.C.I. H.C.
 - la S.C.I. GERSON H.F.

La méthode de l'intégration globale est utilisée pour toutes les sociétés du groupe.

II. Activité de la société

Situation et évolution de l'activité de la Société au cours de l'exercice

Durant l'exercice clos le 30 septembre 2007, l'activité de la Société a été marquée par une progression du chiffre d'affaires et une amélioration des résultats.

Évolution prévisible et perspectives d'avenir

Les objectifs pour l'exercice ouvert le 1^{er} octobre 2007 sont de prévoir un accroissement du chiffre d'affaires de l'ordre de 7 % en raison du développement de nouveaux produits.

Événements importants survenus depuis la clôture de l'exercice

Depuis le 30 septembre 2007, date de la clôture de l'exercice, la survenance d'aucun événement important n'est à signaler.

Activité en matière de recherche et de développement

Au cours de l'exercice écoulé, notre Société a engagé des dépenses de recherche et de développement pour poursuivre la mise en place d'un procédé relatif à la multi-chromie.

III. Examen des comptes et résultats

Nous allons maintenant vous présenter en détail les comptes annuels consolidés que nous soumettons à votre approbation et qui ont été établis conformément aux règles de présentation et aux méthodes d'évaluation prévues par la réglementation en vigueur.

Les règles et méthodes d'établissement des comptes annuels sont identiques à celles retenues pour les exercices précédents.

Un rappel des comptes de l'exercice précédent est fourni à titre comparatif.

Au cours de l'exercice clos le 30 septembre 2007, le chiffre d'affaires s'est élevé à 22 755 267 € contre 21 153 504 € pour l'exercice précédent, soit une variation de 7,57 %.

Le montant des autres produits d'exploitation s'élève à 329 309 € contre 389 686 € pour l'exercice précédent, soit une variation de -15,49 %.

Le montant des achats et variations de stocks s'élève à 6 468 753 € contre 6 149 619 € pour l'exercice précédent, soit une variation de 5,18 %.

Le montant des autres achats et charges externes s'élève à 3 798 148 € contre 3 606 092 € pour l'exercice précédent, soit une variation de 5,32 %.

Il convient de préciser que la Société a supporté des dépenses de travail intérimaire de 250 027 €.

Le montant des impôts et taxes s'élève à 781 668 € contre 864 063 € pour l'exercice précédent, soit une variation de -9,53 %.

Le montant des traitements et salaires s'élève à 5 758 056 € contre 5 258 774 € pour l'exercice précédent, soit une variation de 9,49 %.

Le montant des cotisations sociales et avantages sociaux s'élève à 1 957 036 € contre 1 826 762 € pour l'exercice précédent, soit une variation de 7,13 %.

L'effectif salarié moyen s'élève à 238 contre 224 pour l'exercice précédent, soit une variation de 6,25 %.

Le montant des dotations aux amortissements et provisions s'élève à 2 430 910 € contre 1 986 661 € pour l'exercice précédent, soit une variation de 22,36 %.

Le montant des autres charges s'élève à 190 949 € contre 207 468 € pour l'exercice précédent, soit une variation de -7,96 %.

Les charges d'exploitation de l'exercice ont atteint au total 21 385 525 € contre 19 899 439 € pour l'exercice précédent, soit une variation de 7,46 %.

Le résultat d'exploitation ressort pour l'exercice à 1 699 052 € contre 1 643 751 € pour l'exercice précédent, soit une variation de 3,36 %.

Quant au résultat courant avant impôts, tenant compte du résultat financier de -334 783 € (-199 155 € pour l'exercice précédent), il s'établit à 1 364 269 € contre 1 444 596 € pour l'exercice précédent, soit une variation de -5,56 %.

Après prise en compte :

– du résultat exceptionnel de 285 293 € contre -49 081 € pour l'exercice précédent,

– de l'impôt sur les sociétés de 546 539 € contre 467 944 € pour l'exercice précédent,

le résultat de l'exercice clos le 30 septembre 2007 se solde par un bénéfice de 1 103 023 euros contre un bénéfice de 927 571 euros pour l'exercice précédent, soit une variation de 18,91 %.

Le Conseil de la société IMPRIMERIE CHIRAT vous invite, après la lecture du rapport présenté par votre Commissaire aux Comptes, à adopter les comptes consolidés qu'il soumet à votre vote.

Rapport de gestion de la SA Imprimerie CHIRAT établi par le Conseil d'Administration et présenté à l'Assemblée Générale Ordinaire Annuelle du 14 décembre 2007

Mesdames, Messieurs,

Conformément à la loi et aux statuts, nous vous avons réunis en Assemblée Générale Ordinaire Annuelle afin de vous rendre compte de la situation et de l'activité de notre Société durant l'exercice clos le 30 septembre 2007 et de soumettre à votre approbation les comptes annuels dudit exercice.

Nous vous donnerons toutes précisions et tous renseignements complémentaires concernant les pièces et documents prévus par la réglementation en vigueur et qui ont été tenus à votre disposition dans les délais légaux.

Vous prendrez ensuite connaissance des rapports du Commissaire aux Comptes.

ACTIVITÉ DE LA SOCIÉTÉ

Situation et évolution de l'activité de la Société au cours de l'exercice

Durant l'exercice clos le 30 septembre 2007, l'activité de la Société a été marquée par une progression du chiffre d'affaires et une amélioration des résultats conformément aux prévisions.

Evolution prévisible et perspectives d'avenir

Les objectifs pour l'exercice ouvert le 1^{er} octobre 2007 sont d'augmenter le chiffre d'affaires de l'ordre de 7 % en raison du développement de nouveaux produits.

Evénements importants survenus depuis la clôture de l'exercice

Depuis le 30 septembre 2007, date de la clôture de l'exercice, la survenance d'aucun événement important n'est à signaler.

Activité en matière de recherche et de développement

Au cours de l'exercice écoulé, notre Société a engagé des dépenses de recherche et de développement pour poursuivre la mise en place un procédé relatif à la multi-chromie.

FILIALES ET PARTICIPATIONS

Activité des filiales et participations

Vous trouverez dans le tableau annexé à notre bilan des informations relatives à l'activité et aux résultats des filiales de notre Société et des sociétés qu'elle contrôle.

Nous complétons ces informations par les éléments suivants :

– La société VISUALISE détenue à 99,80 % par la société

Durant l'exercice clos le 30 septembre 2007, l'activité de la Société a été marquée par une diminution des résultats en raison d'une légère baisse du chiffre d'affaires.

Au cours de cet exercice, le chiffre d'affaires s'est élevé à 1 400 € contre 1 500 € pour l'exercice précédent, soit une variation de – 6,66 %.

Il n'y a pas d'effectif salarié et en conséquence de personnel.

Les charges d'exploitation de l'exercice ont atteint au total 2 184 € contre 4 393 € pour l'exercice précédent, soit une variation de – 50,27 %.

Le résultat d'exploitation ressort pour l'exercice à 670 € contre 777 € pour l'exercice précédent, soit une variation de – 13,69 %.

Après prise en compte d'aucun résultat exceptionnel et d'aucun impôt sur les sociétés tant pour l'exercice écoulé que pour l'exercice précédent, le résultat de l'exercice clos le 30 septembre 2007 se solde par un bénéfice de 670 € contre un bénéfice de 777 € pour l'exercice précédent, soit une variation de – 13,73 %.

Les objectifs pour l'exercice ouvert le 1^{er} octobre 2007 sont de maintenir le chiffre d'affaires et les résultats.

– La société CLIP EDITIONS détenue à 99,60 % par la société

Durant l'exercice clos le 30 septembre 2007, l'activité de la Société a été marquée par une amélioration des résultats en raison d'une légère augmentation du chiffre d'affaires.

Au cours de cet exercice, le chiffre d'affaires s'est élevé à 3 000 € contre 2 900 € pour l'exercice précédent, soit une variation de 3,44 %.

Il n'y a pas d'effectif salarié et en conséquence pas de charge de personnel.

Les charges d'exploitation de l'exercice ont atteint au total 2 757 € contre 2 757 € pour l'exercice précédent, soit une variation de 0,02 %.

Le résultat d'exploitation ressort pour l'exercice à 243 € contre 142 € pour l'exercice précédent, soit une variation de 71,28 %.

Après prise en compte :

– d'aucun résultat exceptionnel tant pour l'exercice écoulé que pour l'exercice précédent,

– de l'impôt sur les sociétés de 81 € contre 47 € pour l'exercice précédent, le résultat de l'exercice clos le 30 septembre 2007 se solde par un bénéfice de 162 € contre un bénéfice de 95 € pour l'exercice précédent, soit une variation de 70,16 %.

Les objectifs pour l'exercice ouvert le 1^{er} octobre 2007 sont de maintenir le chiffre d'affaires et les résultats au même niveau que ceux de l'exercice écoulé.

– La S.C.I. GERSON H.F. détenue 99,90 % par la société

Durant l'exercice clos le 31 décembre 2006, l'activité de la Société a été marquée par la stabilité du chiffre d'affaires et des résultats.

Au cours de cet exercice, le chiffre d'affaires s'est élevé à 15 144 € contre 15 144 € pour l'exercice précédent.

Le résultat d'exploitation ressort pour l'exercice à 15 144 € contre 15 144 € pour l'exercice précédent.

Après prise en compte d'aucun résultat exceptionnel et d'aucun impôt sur les sociétés tant pour l'exercice écoulé que pour l'exercice précédent, le résultat de

l'exercice clos le 31 décembre 2006 se solde par un bénéfice de 15 144 € contre un bénéfice de 15 144 € pour l'exercice précédent.

Les objectifs pour l'exercice ouvert le 1^{er} janvier 2007 sont de maintenir le chiffre d'affaires et les résultats au même niveau que ceux de l'exercice écoulé.

– La S.C.I. H.C. détenue à 99,29 % par la société

Durant l'exercice clos le 31 décembre 2006, l'activité de la Société a été marquée par une stabilité des produits et des charges.

Au cours de cet exercice, le chiffre d'affaires s'est élevé à 31 861 € contre 31 861 € pour l'exercice précédent.

Les charges d'exploitation de l'exercice ont atteint au total 5 930 € contre 5 930 € pour l'exercice précédent.

Le résultat d'exploitation ressort pour l'exercice à 25 931 € contre 25 931 € pour l'exercice précédent.

Après prise en compte :

– du résultat exceptionnel de – 1 952 € contre – 1 952 € pour l'exercice précédent,

– d'un impôt sur les sociétés nul tant pour l'exercice écoulé que pour l'exercice précédent,

le résultat de l'exercice clos le 31 décembre 2006 se solde par un bénéfice de 23 979 € contre un bénéfice de 23 979 € pour l'exercice précédent.

Les objectifs pour l'exercice ouvert le 1^{er} janvier 2007 sont de maintenir le chiffre d'affaires et les résultats.

– La S.C.I. CHIRAT détenue à 98,88 % par la société

Durant l'exercice clos le 31 décembre 2006, l'activité de la Société a été marquée par une stabilisation du chiffre d'affaires et des résultats.

Au cours de cet exercice, le chiffre d'affaires s'est élevé à 7 165 € contre 7 165 € pour l'exercice précédent.

Le résultat d'exploitation ressort pour l'exercice à 1 225 € contre 1 225 € pour l'exercice précédent.

Après prise en compte :

– du résultat exceptionnel de – 1 896 € contre – 1 896 € pour l'exercice précédent,

– d'un impôt sur les sociétés nul tant pour l'exercice écoulé que pour l'exercice précédent,

le résultat de l'exercice clos le 31 décembre 2006 se solde par une perte de – 670 € contre une perte de – 670 € pour l'exercice précédent.

Les objectifs pour l'exercice ouvert le 1^{er} janvier 2007 sont de maintenir le chiffre d'affaires et d'améliorer les résultats au même niveau que ceux de l'exercice écoulé.

PARTICIPATION DES SALARIÉS AU CAPITAL

Conformément aux dispositions de l'article L. 225-102 du Code de commerce, nous vous indiquons ci-après l'état de la participation des salariés au capital social au dernier jour de l'exercice, soit le 30 septembre 2007.

La proportion du capital que représentent les actions détenues par le personnel selon la définition de l'article L. 225-102 du Code de commerce s'élevait au 30 septembre 2007 à 0,22 %.

COMPTES CONSOLIDÉS

Conformément aux dispositions de l'article L. 225-100 du Code de commerce, nous vous présentons ci-après le rapport de gestion du groupe et les comptes consolidés de l'exercice écoulé que nous soumettons à votre approbation.

RÉSULTATS - AFFECTATION

Examen des comptes et résultats

Nous allons maintenant vous présenter en détail les comptes annuels que nous soumettons à votre approbation et qui ont été établis conformément aux règles de présentation et aux méthodes d'évaluation prévues par la réglementation en vigueur.

Les règles et méthodes d'établissement des comptes annuels sont identiques à celles retenues pour les exercices précédents.

Un rappel des comptes de l'exercice précédent est fourni à titre comparatif.

Au cours de l'exercice clos le 30 septembre 2007, le chiffre d'affaires s'est élevé à 22 755 267 € contre 21 153 504 € pour l'exercice précédent, soit une variation de 7,57 %.

Le montant des autres produits d'exploitation s'élève à 330 920 € contre 387 627 € pour l'exercice précédent, soit une variation de – 14,62 %.

Le montant des achats et variations de stocks s'élève à 6 468 753 € contre 6 182 223 € pour l'exercice précédent, soit une variation de 4,63 %.

Le montant des autres achats et charges externes s'élève à 4 049 143 € contre 3 849 729 € pour l'exercice précédent, soit une variation de 5,17 %.

Il convient de préciser que la Société a supporté des dépenses de travail intérimaire de 250 027 €.

Le montant des impôts et taxes s'élève à 780 732 € contre 863 137 € pour l'exercice précédent, soit une variation de – 9,54 %.

Le montant des traitements et salaires s'élève à 5 541 316 € contre 5 175 153 € pour l'exercice précédent, soit une variation de 7,07 %.

Le montant des cotisations sociales et avantages sociaux s'élève à 1 957 036 € contre 1 826 762 € pour l'exercice précédent, soit une variation de 7,13 %.

L'effectif salarié moyen s'élève à 238 contre 224 pour l'exercice précédent, soit une variation de 6,25 %.

Le montant des dotations aux amortissements et provisions s'élève à 2 233 136 € contre 1 771 404 € pour l'exercice précédent, soit une variation de 26,06 %.

Le montant des autres charges s'élève à 190 949 € contre 205 410 € pour l'exercice précédent, soit une variation de – 7,03 %.

Les charges d'exploitation de l'exercice ont atteint au total 21 221 068 € contre 19 873 822 € pour l'exercice précédent, soit une variation de 6,77 %.

Le résultat d'exploitation ressort pour l'exercice à 1 865 119 € contre 1 667 310 € pour l'exercice précédent, soit une variation de 11,86 %.

Quant au résultat courant avant impôts, tenant compte du résultat financier de – 331 253 € (– 186 631 € pour l'exercice précédent), il s'établit à 1 533 865 € contre 1 480 679 € pour l'exercice précédent, soit une variation de 3,59 %.

Après prise en compte :

– du résultat exceptionnel de – 197 843 € contre – 590 134 € pour l'exercice précédent,

– de la participation des salariés aux fruits de l'expansion de l'entreprise d'un montant de 175 630 € contre 83 621 € pour l'exercice précédent,

– de l'impôt sur les sociétés de 427 609 € contre 223 417 € pour l'exercice précédent,

le résultat de l'exercice clos le 30 septembre 2007 se solde par un bénéfice de 691 673 € contre un bénéfice de 583 506 € pour l'exercice précédent, soit une variation de 18,53 %.

Proposition d'affectation du résultat

Nous vous proposons de bien vouloir approuver les comptes annuels (bilan, compte de résultat et annexe) tels qu'ils vous sont présentés et qui font apparaître un bénéfice de 691 673 €.

Nous vous proposons également de bien vouloir affecter le bénéfice de l'exercice de la manière suivante :

Bénéfice de l'exercice	691 673,32 €
A titre de dividendes aux actionnaires	690 472,80 €
Soit 0,82 € par action	
Le solde	1 200,52 €

En totalité au compte « autres réserves » qui s'élève ainsi à 1 684 026 €.

Il est précisé que le montant des revenus distribués au titre de l'exercice clos le 30 septembre 2007 éligibles à la réfaction de 40 % s'élève à 690 472 €, soit la totalité des dividendes mis en distribution.

Le paiement des dividendes sera effectué à compter du 14 décembre 2007.

Compte tenu de cette affectation, les capitaux propres de la Société seraient de 5 225 042 €.

Afin de nous conformer aux dispositions de l'article 243 bis du Code général des impôts, nous vous rappelons que les dividendes distribués au titre des trois exercices précédents ont été les suivants :

EXERCICE	DIVIDENDE NET	AVOIR FISCAL
30 septembre 2004	0,80 €	0,40 €
30 septembre 2005	0,85 €	0
30 septembre 2006	0,69 €	0

Dépenses non déductibles fiscalement.

Conformément aux dispositions de l'article 223 quater du Code général des impôts, nous vous demandons enfin d'approuver les dépenses et charges visées à l'article 39-4 dudit code, qui s'élèvent à un montant global de 7 871 € et qui ont donné lieu à une imposition de 2 624 €.

Tableau des résultats des cinq derniers exercices

Au présent rapport est annexé, conformément aux dispositions de l'article 148 du décret du 23 mars 1967, le tableau faisant apparaître les résultats de la Société au cours de chacun des cinq derniers exercices.

Observations du Comité d'entreprise

En application des dispositions de l'article L. 432-4 du Code du travail, le Comité d'entreprise n'a pas formulé d'observations sur la situation économique et sociale de la Société.

CONVENTIONS VISÉS À L'ARTICLE L. 225-38 DU CODE DE COMMERCE

Nous vous précisons qu'aucune convention entrant dans le champ d'application de l'article L. 225-38 du Code de commerce n'a été conclue au cours de l'exercice écoulé.

ADMINISTRATION ET CONTRÔLE DE LA SOCIÉTÉ

Nous vous précisons qu'aucun mandat d'administrateur ou de Commissaire aux Comptes n'est arrivé à expiration.

Liste des mandats et fonctions

Conformément aux dispositions de l'article L. 225-102-1 du Code de commerce, nous vous présentons la liste de l'ensemble des mandats et fonctions exercés dans toute société par chacun des mandataires sociaux.

- Monsieur Jacques CHIRAT, administrateur et président du conseil d'administration
- Monsieur André CHIRAT, administrateur
- Monsieur Auguste CHIRAT, administrateur

Renouvellement de mandats d'administrateurs

Les mandats d'administrateur de

- Monsieur Jacques CHIRAT
- Monsieur André CHIRAT
- Monsieur Auguste CHIRAT

venant à expiration à l'issue de la réunion de l'Assemblée Générale, nous vous proposons de les renouveler dans leurs fonctions pour une nouvelle période de six ans, soit jusqu'à l'issue de l'Assemblée à tenir dans l'année 2014 pour statuer sur les comptes de l'exercice clos le 30 septembre 2013.

Votre Conseil vous invite, après la lecture des rapports présentés par votre Commissaire aux Comptes, à adopter les résolutions qu'il soumet à votre vote.

Fait à Saint-Just-la-Pendue

Le 28 novembre 2007

Le Conseil d'Administration

Texte des résolutions proposées à l'Assemblée Générale Ordinaire Annuelle du 14 décembre 2007

PREMIÈRE RÉOLUTION

L'Assemblée Générale, après avoir pris connaissance du rapport de gestion du Conseil d'Administration et des rapports du Commissaire aux Comptes, approuve les comptes annuels, à savoir le bilan, le compte de résultat et l'annexe arrêtés le 30 septembre 2007, tels qu'ils lui ont été présentés, ainsi que les opérations traduites dans ces comptes et résumées dans ces rapports.

En application de l'article 223 quater du Code général des impôts, elle approuve les dépenses et charges visées à l'article 39-4 dudit code, qui s'élèvent à un montant global de 7 871 € et qui ont donné lieu à une imposition de 2 624 €.

En conséquence, elle donne pour l'exercice clos le 30 septembre 2007 quitus de leur gestion à tous les administrateurs.

Cette résolution est adoptée à l'unanimité.

DEUXIÈME RÉOLUTION

L'Assemblée Générale, après avoir pris connaissance du rapport de gestion du groupe et du rapport des Commissaires aux Comptes, approuve les comptes consolidés, tels qu'ils lui ont été présentés.

Cette résolution est adoptée à l'unanimité.

TROISIÈME RÉOLUTION

L'Assemblée Générale approuve la proposition du Conseil d'Administration, et décide d'affecter le bénéfice de 691 673,32 € de l'exercice de la manière suivante :

Bénéfice de l'exercice	691 673,32 €
A titre de dividendes aux actionnaires	690 472,80 €
Soit 0,82 € par action	
Le solde	1 200,52 €
En totalité au compte « autres réserves » qui s'élève ainsi à 1 684 026,38 €.	

Il est précisé que le montant des revenus distribués au titre de l'exercice clos le 30 septembre 2007 éligibles à la réfaction de 40 % s'élève à 690 472,80 €, soit la totalité des dividendes mis en distribution.

Le paiement des dividendes sera effectué à compter du 14 décembre 2007.

Conformément à la loi, l'Assemblée Générale prend acte que les dividendes distribués au titre des trois exercices précédents ont été les suivants :

EXERCICE	DIVIDENDE NET	AVOIR FISCAL
30 septembre 2004	0,80 €	0,40 €
30 septembre 2005	0,85 €	0
30 septembre 2006	0,69 €	0

Cette résolution est adoptée à l'unanimité.

QUATRIÈME RÉOLUTION

L'Assemblée Générale, après avoir pris connaissance du rapport spécial des Commissaires aux Comptes sur les conventions visées à l'article L. 225-38 du Code de commerce et statuant sur ce rapport, prend acte que les conventions conclues et autorisées antérieurement se sont poursuivies et qu'aucune convention visée à l'article L. 225-38 dudit Code n'a été conclue au cours de l'exercice.

Cette résolution est adoptée à l'unanimité.

CINQUIÈME RÉOLUTION

L'Assemblée Générale, constatant que les mandats d'administrateur de

- Monsieur Jacques CHIRAT
- Monsieur Auguste CHIRAT
- Monsieur André CHIRAT

viennent à expiration ce jour, renouvelle ces mandats pour une nouvelle période de six ans qui prendra fin à l'issue de l'Assemblée Générale Ordinaire des actionnaires à tenir dans l'année 2014 pour statuer sur les comptes de l'exercice clos le 30 septembre 2013.

Cette résolution est adoptée à l'unanimité.

Monsieur Jacques CHIRAT, Monsieur Auguste CHIRAT et Monsieur André CHIRAT, présents à la réunion, acceptent le renouvellement de leurs fonctions.

Bilan actif du Groupe CHIRAT

ACTIF (en €)	30.09.07			30.09.06
	Montant brut	Amort. ou Prov.	Montant net	
Concessions, brevets et droits similaires	327 600	289 977	37 623	25 509
Fonds commercial	152 449	152 449		
TOTAL IMMOBILISATIONS INCORPORELLES	480 049	442 426	37 623	25 509
Terrains	187 320		187 320	187 320
Constructions	5 878 468	2 281 710	3 596 758	1 634 011
Installations techniques, matériel et outillage industriels	19 907 463	12 512 112	7 395 351	6 254 124
Autres immobilisations corporelles	659 534	494 838	164 696	218 768
Immobilisations en cours	23 375		23 375	
TOTAL IMMOBILISATIONS CORPORELLES	26 656 162	15 288 660	11 367 501	8 294 225
Autres titres immobilisés	15		15	15
Prêts	14 831		14 831	23 134
Autres immobilisations financières	3 500		3 500	12 232
TOTAL IMMOBILISATIONS FINANCIÈRES	18 346		18 346	35 383
TOTAL ACTIF IMMOBILISÉ	27 154 558	15 731 086	11 423 471	8 355 118
Matières premières, approvisionnements	1 640 554	43 981	1 596 573	1 128 429
En cours de production de biens	282 077		282 077	251 557
Clients et comptes rattachés	6 240 666	159 854	6 080 812	5 413 204
Autres créances	329 754		329 754	1 143 942
Valeurs mobilières de placement	2 253 076		2 253 076	2 208 641
Disponibilités	2 157 462		2 157 462	1 098 872
Charges constatées d'avance	96 293		96 293	62 783
TOTAL ACTIF CIRCULANT	12 999 884	203 835	12 796 048	11 307 429
TOTAL DE L'ACTIF	40 154 442	15 934 922	24 219 520	19 662 547

Bilan passif du Groupe CHIRAT

PASSIF (en €)	30.09.07	30.09.06
Capital social ou individuel (dont versé : 673 632)	673 632	673 632
Autres réserves	3 603 110	3 256 549
Résultat de l'exercice (bénéfice ou perte)	1 103 023	927 568
TOTAL CAPITAUX PROPRES	5 379 765	4 857 749
Provisions pour risques	167 693	167 693
Provisions pour charges	932 076	788 879
TOTAL PROVISIONS POUR RISQUES ET CHARGES	1 099 769	956 572
Emprunts et dettes auprès des établissements de crédit	9 422 971	5 973 744
Emprunts et dettes financières divers	1 061 173	1 065 986
Avances et acomptes reçus sur commandes	239 244	129 875
Dettes fournisseurs et comptes rattachés	4 237 060	3 260 086
Dettes fiscales et sociales	2 459 806	1 836 126
Dettes sur immobilisations et comptes rattachés	248 934	1 506 338
Autres dettes	70 793	76 066
TOTAL DETTES	17 739 985	13 848 224
TOTAL DU PASSIF	24 219 520	19 662 547
Crédit-bail mobilier		213 907
Dettes et produits constatés d'avance : à plus d'un an	7 254 331	3 606 103
à moins d'un an	10 246 408	10 112 245

Compte de résultat du Groupe CHIRAT

(en €)	30.09.07	30.09.06
Production vendue { Biens	22 477 047	20 903 766
Services	278 220	249 738
Chiffre d'affaires net	22 755 267	21 153 504
Production stockée	30 520	4 501
Reprises sur amortissements et provisions, transferts de charges	297 365	371 504
Autres produits	1 424	13 681
Produits d'exploitation	23 084 577	21 543 191
Matières premières et autres approvisionnements	6 948 203	6 168 272
Variations de stocks	- 479 450	- 18 653
Autres achats et charges externes (1)	3 798 148	3 606 092
Impôts, taxes et versements assimilés	781 668	864 063
Salaires et traitements	5 758 056	5 258 774
Charges sociales	1 957 036	1 826 762
Dotations aux amortissements sur immobilisations	2 241 916	1 946 290
Dotations aux provisions sur actif circulant	188 994	40 371
Autres charges	190 949	207 468
Charges d'exploitation	21 385 525	19 899 443
RÉSULTAT D'EXPLOITATION	1 699 052	1 643 748
Autres intérêts et produits assimilés	57 617	135 528
Produits financiers	57 617	135 528
Intérêts et charges assimilées	392 400	334 683
Charges financières	392 400	334 683
RÉSULTAT FINANCIER	- 334 783	- 199 155
RÉSULTAT COURANT AVANT IMPÔTS	1 364 269	1 444 593
Produits exceptionnels sur opérations de gestion	102 071	
Produits exceptionnels sur opérations en capital	688 540	58 033
Reprises sur provisions et transferts de charge		29 322
Produits exceptionnels	790 611	87 355
Charges exceptionnelles sur opérations de gestion	1 604	52 417
Charges exceptionnelles sur opérations en capital	478 057	48 050
Dotations exceptionnelles aux amortissements et provisions	25 657	35 968
Charges exceptionnelles	505 318	136 436
RÉSULTAT EXCEPTIONNEL	285 293	- 49 081
Participation des salariés aux résultats		
Impôt sur les bénéfices	546 539	467 944
RÉSULTAT NET	1 103 023	927 568
(1) Dont crédit-bail mobilier		

Annexe des comptes consolidés - Règles et méthodes comptables

(Les comptes consolidés du groupe Chirat. Documents au 30 septembre 2007)

1. Périmètre de consolidation

Toutes les filiales placées sous le contrôle direct ou indirect de la société mère ou sur lesquelles cette dernière exerce une influence notable, sont retenues dans le périmètre de consolidation.

La liste de l'ensemble des sociétés consolidées au titre de chaque période est présentée ci-après.

Sociétés	30.09.2006 % intérêt	30.09.2007 % intérêt
SARL Visualise	99,8 %	99,8 %
SARL Clip Éditions	99,4 %	99,4 %
SCI Gerson	99,9 %	99,9 %
SCI HC	99,3 %	99,3 %
SCI Chirat	98,9 %	98,9 %

2. Méthodes de consolidation

La méthode de l'intégration globale est utilisée pour toutes les sociétés du Groupe.

■ Dates de clôture

Toutes les sociétés entrant dans le périmètre de consolidation clôturent leurs comptes au 30 septembre à l'exception :

- des SCI dont la date de clôture est le 31 décembre.

3. Faits majeurs de l'exercice

Aucun fait significatif n'est à mentionner au titre de la période.

4. Immobilisations incorporelles

4.1. Fonds commercial

- Apport le 21 avril 1958 par la SDF Anthelme et Henri Chirat à la SARL Chirat pour un montant de 11 K€.
- Réévalué à 152 K€ lors de la réévaluation légale de 1976.

Ce fonds n'est pas juridiquement protégé. Il a fait l'objet d'un amortissement à compter du 1^{er} octobre 1997 sur une durée de 5 ans.

4.2. Immobilisations incorporelles. Amortissements pour dépréciation

Types d'immobilisations	Mode		
	Economique	Fiscal	Durée
Logiciels et procédés	linéaire	linéaire	1 à 2 ans

5. Immobilisations corporelles

Les amortissements consolidés correspondent à la somme de ceux dotés par chaque société incluse dans le périmètre de consolidation et le retraitement des opérations de crédit-bail. Les modes et durées d'amortissements pratiqués dans

chaque société sont économiquement justifiés et ne sont donc pas modifiés dans le cadre des opérations de consolidation.

Les immobilisations corporelles font l'objet d'un amortissement sur une durée adaptée à chaque catégorie de biens.

5.1. Immobilisations corporelles. Amortissements pour dépréciation

Types d'immobilisations	Mode		
	Economique	Fiscal	Durée
Constructions	linéaire	linéaire	10 à 30 ans
Matériel et outillage	linéaire	linéaire/dégressif	3 à 10 ans
Installations générales	linéaire	linéaire/dégressif	10 à 20 ans
Matériel de transport	linéaire	linéaire	3 à 5 ans
Matériel de bureau	linéaire	linéaire/dégressif	3 à 10 ans

5.2. Immobilisations corporelles. Amortissements dérogatoires

L'amortissement dérogatoire constaté dans les comptes sociaux de la SA Chirat, des SCI Chirat et HC sur certains matériels de production a été retraité dans le cadre des comptes consolidés ; l'impact sur le résultat consolidé s'élève avant impôt à + 518 K€.

5.3. Écarts d'évaluation

Les écarts d'évaluation portent sur les titres de la SCI Gerson lors de sa prise de contrôle (montant de 94 K€).

Le plan d'amortissement de cet écart est de 15 ans (à compter de la prise de contrôle en 1994).

6. Crédit bail

Les biens dont la SA Chirat a la disposition par contrat de crédit-bail, sont traités dans les bilans et les comptes de résultats consolidés comme s'ils avaient été acquis par emprunt. En conséquence, les postes d'immobilisations corporelles (Matériel de production) ont reçu les montants financés à l'origine par un organisme de crédit-bail en contrepartie d'un emprunt inscrit au passif correspondant à l'engagement de crédit-bail (Capital et intérêts). Valeur d'origine des biens pris en crédit-bail et retraités : 2 170 K€. L'emprunt correspondant restant dû au 30.09.2007 s'élève à 584 K€. Ces immobilisations sont amorties selon les mêmes règles que celles décrites pour les immobilisations corporelles de même nature. L'impact sur le résultat consolidé de ces retraitements se monte avant impôt à + 10 K€.

Les contrats ou les locations financières portant sur des biens autres que des matériels de production ont été maintenus en charges.

7. Stocks

Les stocks sont évalués, soit au coût d'acquisition ou de production, soit, si elle est inférieure, à la valeur nette probable de réalisation. Les méthodes de valorisation utilisées sont :

- pour les stocks de matières premières (Papier) et de fournitures, le FIFO,
- pour les stocks d'en-cours de fabrication, le coût de revient de production.

8. Frais de personnel

Il figure en charges d'exploitation, sous la rubrique « salaires et traitements », la participation et l'intéressement des salariés.

9. Provisions

Le montant des engagements de retraite au 30 septembre 2007, s'élève à 295 K€.

Ce chiffre est basé sur le calcul d'indemnité théorique par salarié coefficientée d'une probabilité pour chaque salarié d'être encore dans l'entreprise à l'âge du départ en retraite prévu à 65 ans, d'un coefficient d'actualisation (3 %) de la fin de carrière à aujourd'hui, de l'ancienneté acquise, d'une revalorisation des salaires de 3 % par an.

Au titre de ces engagements, une provision pour charges figure dans les comptes consolidés, soit 290 K€ : totalité des engagements déduction faite de l'externalisation des droits à la retraite sur l'exercice 09/2000 dont la valorisation à la clôture s'élève à 5 K€.

Les autres provisions correspondent à :

- des provisions pour impôts différés : 642 K€
- des provisions pour risques et charges :
 - litiges fournisseurs 168 K€

10. Chiffre d'affaires

Le chiffre d'affaires intègre les ventes réalisées dans l'ensemble des sociétés, et diverses prestations.

11. Résultat exceptionnel

Les principaux mouvements constituant le résultat exceptionnel sont les suivants :

■ Produits	en K€
– cessions d'actifs	+ 689
– régularisations fournisseurs et organismes sociaux	+ 102
■ Charges	
– dotation aux amortissements exceptionnels	– 4
– dotation aux provisions pour risques et charges	– 26
– valeurs comptables des actifs cédés	– 478

12. Impôts sur les bénéfices

• L'impôt sur les sociétés correspond au cumul, corrigé de la fiscalité différée, des impôts sur les bénéfices des différentes sociétés du Groupe.

Les différences de retraitement de consolidation donnent lieu également à la constatation d'une fiscalité différée.

Les impôts différés sont calculés au taux d'impôt en vigueur à la clôture de l'exercice et tiennent compte des contributions additionnelles, soit un taux de 33,33 %.

• La ventilation de la charge d'impôt de l'exercice est la suivante :

– impôts exigibles	448 K€
– crédit impôt recherche, mécénat et apprentissage	– 19 K€
– impôts différés	117 K€
Total	546 K€

• Analyse des impôts différés au bilan :

	30.09.2006	30.09.2007
– indemnité de départ à la retraite	88 K€	97 K€
– Organic	8 K€	9 K€
– provision congés payés	102 K€	111 K€
– participation	27 K€	59 K€
– divers	8 K€	10 K€
Total actif	233 K€	286 K€
– amortissements dérogatoires	754 K€	927 K€
– autres provisions réglementées	3 K€	1 K€
Total passif	757 K€	928 K€
Total net	524 K€	642 K€¹

¹ Montant figurant en provision pour risques et charges au compte 155900.

13. Engagements hors bilan

13.1. Dettes garanties par des sûretés réelles

(en K€)

	30.09.2007
• Nantissement de matériels	5 557
• Hypothèques de premier rang	2 052
	7 609

13.2. Droits à DIF

• Soldes au 30.09.2007	15 090 heures
• Droits acquis sur l'exercice	3 109 heures

14. Tableau de variation des capitaux propres

Tableaux chiffrés

Annexe des comptes consolidés historiques

(en K€)

Capitaux Propres	30/09/2006	30/09/2007
* Décomposition		
Capital	674	674
Réserves	3 257	3 603
Résultat de la période	927	1 103
Capitaux propres	4 858	5 380
* Variations réserves		
Affectation résultat antérieur	976	927
Distributions	– 715	– 581
Variation des réserves	+ 261	+ 346

Rapport du Commissaire aux Comptes sur les Comptes Consolidés

Exercice clos le 30 septembre 2007

Messieurs les Actionnaires du GROUPE CHIRAT,

En exécution de la mission qui nous a été confiée par votre assemblée générale, nous avons procédé au contrôle **des comptes consolidés du Groupe CHIRAT relatifs à l'exercice clos le 30 septembre 2007**, tels qu'ils sont joints au présent rapport.

Les comptes consolidés ont été arrêtés par le Conseil d'Administration. Il nous appartient, sur la base de notre audit, d'exprimer une opinion sur ces comptes.

I. Opinion sur les comptes consolidés

Nous avons effectué notre audit selon les normes professionnelles applicables en France ; ces normes requièrent la mise en œuvre de diligences permettant d'obtenir l'assurance raisonnable que les comptes consolidés ne comportent pas d'anomalies significatives. Un audit consiste à examiner, par sondages, les éléments probants justifiant les données contenues dans ces comptes. Il consiste également à apprécier les principes comptables suivis et les estimations significatives retenues pour l'arrêt des comptes et à apprécier leur présentation d'ensemble. Nous estimons que nos contrôles fournissent une base raisonnable à l'opinion exprimée ci-après.

Nous certifions que les comptes consolidés sont, au regard des règles et principes comptables français, réguliers et sincères et donnent une image fidèle du patrimoine, de la situation financière, ainsi que du résultat de l'ensemble constitué par les personnes et entités comprises dans la consolidation.

II. Justification des appréciations

En application des dispositions de l'article L. 823.9 du Code de Commerce relatives à la justification de nos appréciations, nous vous informons que les appréciations auxquelles nous avons procédé pour émettre l'opinion ci-dessus, portant notamment sur les principes comptables suivis et les estimations significatives retenues pour l'arrêt des comptes, ainsi que leur présentation d'ensemble, n'appellent pas de commentaire particulier.

III. Vérification spécifique

Nous avons également procédé, conformément aux normes professionnelles applicables en France, à la vérification des informations relatives au groupe, données dans le rapport de gestion. Nous n'avons pas d'observation à formuler sur leur sincérité et leur concordance avec les comptes consolidés.

Fait à ROANNE, le 29 novembre 2007.

Le Commissaire aux comptes
SAS EXCO FIDOGEST
Jean-Michel LANNES



Bilan actif de l'Imprimerie CHIRAT SA

ACTIF (en €)	30.09.07			30.09.06
	Montant brut	Amort. ou Prov.	Montant net	
Concessions, brevets et droits similaires	327 600	289 977	37 623	25 509
Fonds commercial	152 449	152 449		
TOTAL IMMOBILISATIONS INCORPORELLES	480 049	442 426		25 509
Terrains	123 050		123 050	123 050
Constructions	5 503 080	2 027 276	3 475 803	1 495 091
Installations techniques, matériel et outillage industriels	17 758 035	10 875 904	6 882 131	6 088 496
Autres immobilisations corporelles	658 837	494 140	164 696	218 768
Immobilisations en cours	23 375		23 375	
TOTAL IMMOBILISATIONS CORPORELLES	24 066 377	13 397 320	10 669 055	7 925 405
Autres participations	462 584	1 540	461 044	461 044
Autres titres immobilisés	15		15	15
Prêts	14 831		14 831	23 134
Autres immobilisations financières	30 133		30 133	38 865
TOTAL IMMOBILISATIONS FINANCIÈRES	530 286	1 540		523 058
TOTAL ACTIF IMMOBILISÉ	25 053 992	13 841 288	11 212 704	8 473 976
Matières premières, approvisionnements	1 640 554	43 981	1 596 573	1 128 429
En cours de production de biens	282 077		282 077	251 557
Clients et comptes rattachés	6 242 191	161 378	6 080 812	5 413 204
Autres créances	684 373		684 373	1 131 776
Valeurs mobilières de placement	2 253 076		2 253 076	2 208 641
Disponibilités	2 102 740		2 102 740	1 042 574
Charges constatées d'avance	31 973		31 973	59 197
TOTAL ACTIF CIRCULANT	13 236 985	205 359	13 031 625	11 235 379
TOTAL DE L'ACTIF	38 290 978	14 046 648	24 244 329	19 709 355

Bilan passif de l'Imprimerie CHIRAT SA

PASSIF (en €)	30.09.07	30.09.06
Capital social ou individuel (dont versé : 673 632)	673 632	673 632
Écarts de réévaluation	24 149	24 149
Réserve légale	67 363	67 363
Réserves réglementées		20 054
Autres réserves	1 682 825	1 680 327
Report à nouveau		183
Résultat de l'exercice (bénéfice ou perte)	691 673	583 506
Provisions réglementées	2 775 871	2 267 078
TOTAL CAPITAUX PROPRES	5 915 515	5 296 056
Provisions pour risques	167 693	167 693
Provisions pour charges		
TOTAL PROVISIONS POUR RISQUES ET CHARGES	167 693	167 693
Emprunts et dettes auprès des établissements de crédit	8 839 073	5 788 026
Emprunts et dettes financières divers	1 059 524	1 064 337
Avances et acomptes reçus sur commandes	239 244	129 875
Dettes fournisseurs et comptes rattachés	4 884 667	3 850 780
Dettes fiscales et sociales	2 818 882	1 830 181
Dettes sur immobilisations et comptes rattachés	248 934	1 506 338
Autres dettes	70 793	76 066
TOTAL DETTES	18 161 120	14 245 605
TOTAL DU PASSIF	24 244 329	19 709 355

Compte de résultat de l'Imprimerie CHIRAT SA

(en €)	30.09.07	30.09.06
Production vendue — Biens	22 477 047	20 903 766
— Services	278 220	249 738
Chiffre d'affaires net	22 755 267	21 153 504
Production stockée	30 520	4 501
Reprises sur amortissements et provisions, transferts de charges (2)	298 978	369 446
Autres produits	1 421	13 680
Produits d'exploitation	23 086 188	21 541 133
Matières premières et autres approvisionnements	6 948 203	6 200 876
Variations de stocks	- 479 450	- 18 653
Autres achats et charges externes (1)	4 049 143	3 849 729
Impôts, taxes et versements assimilés	780 732	863 137
Salaires et traitements	5 541 316	5 175 153
Charges sociales	1 957 036	1 826 762
Dotations aux amortissements sur immobilisations	2 044 141	1 731 033
Dotations aux provisions sur actif circulant	188 994	40 371
Autres charges	190 949	205 410
Charges d'exploitation	21 221 068	19 873 822
RÉSULTAT D'EXPLOITATION	1 865 119	1 667 310
Autres intérêts et produits assimilés	57 617	135 528
Produits financiers	57 617	135 528
Intérêts et charges assimilées	388 871	322 160
Charges financières	388 871	322 160
RÉSULTAT FINANCIER	- 331 253	- 186 631
RÉSULTAT COURANT AVANT IMPÔTS	1 533 865	1 480 678
Produits exceptionnels sur opérations de gestion	102 071	
Produits exceptionnels sur opérations en capital	688 540	58 033
Reprises sur provisions et transferts de charge	280 308	166 377
Produits exceptionnels	1 070 919	224 411
Charges exceptionnelles sur opérations de gestion	1 604	52 417
Charges exceptionnelles sur opérations en capital	478 057	48 050
Dotations exceptionnelles aux amortissements et provisions	789 101	714 078
Charges exceptionnelles	1 268 763	814 546
RÉSULTAT EXCEPTIONNEL	- 197 843	- 590 134
Participation des salariés aux résultats	216 740	83 621
Impôt sur les bénéfices	427 609	223 417
RÉSULTAT NET	691 673	583 506
(1) Dont crédit-bail mobilier	193 539	220 403
(2) Dont transfert de charges	156 328	164 723

Annexe aux comptes annuels de l'exercice clos le 30.09.2007

1. Faits majeurs de l'exercice

1.1. Événements principaux de l'exercice

Les faits significatifs survenus au cours de la période sont les suivants:

- Construction d'un bâtiment de stockage pour un investissement global de 1478 K€
- Renouvellement de matériels de production pour un montant de 3482 K€

2. Principes, règles et méthodes comptables

- Les comptes annuels ont été établis et présentés selon la réglementation française en vigueur, résultant des arrêtés du Comité de la Réglementation Comptable (C.R.C.).

3. Informations relatives au bilan

3.1. Bilan actif

3.1.1. Fonds commercial

- Apport le 21 avril 1958 par la SDF Anthelme et Henri Chirat à la SARL Chirat pour un montant de 10 610 €.
- Réévalué lors de la réévaluation légale de 1976.
- Le fonds n'est pas juridiquement protégé. Il a fait l'objet d'un amortissement à compter du 1^{er} octobre 1997 sur une durée de 5 ans.

3.1.3. Immobilisations incorporelles.

Amortissements pour dépréciation

Types d'immobilisations	Mode		
	Economique	Fiscal	Durée
Logiciels	linéaire	linéaire	1 à 2 ans

3.1.4. Immobilisations corporelles.

Amortissements pour dépréciation

Types d'immobilisations	Mode		
	Economique	Fiscal	Durée
Constructions	linéaire	linéaire	10 à 30 ans
Matériel et outillage	linéaire	linéaire/dégressif	3 à 10 ans
Installations générales	linéaire	linéaire/dégressif	10 à 20 ans
Matériel de transport	linéaire	linéaire	3 à 5 ans
Matériel et mobilier bureau	linéaire	linéaire/dégressif	3 à 10 ans

3.1.5. Liste des filiales et participations

Filiales et participations	Capital en €	Capitaux propres autres que capital en €	Quote-part du capital détenu en %	Valeurs comptables des titres détenus	
				Brute en €	Nette en €
SARL Clip Éditions	7 622	- 2 309	99,40 %	1 540	0
SARL Visualise	15 244	7 676	99,80 %	11 419	11 419
SCI Gerson	1 524	194 102	99,90 %	98 993	98 993
SCI Chirat	135 694	- 3 481	98,89 %	135 680	135 680
SCI HC	214 968	260 445	99,30 %	214 953	214 953

Prêts et avances consentis	Montant des cautions et avals donnés	CA HT du dernier exercice en €	Résultat du dernier exercice clos en €	Dividendes encaissés	Observations
0	0	3 000	+ 162	0	Ex. clos 30.09.2007
0	0	1 400	+ 670	0	Ex. clos 30.09.2007
0	0	15 144	+ 15 145	0	Ex. clos 31.12.2006
0	0	7 165	- 670	0	Ex. clos 31.12.2006
0	0	31 861	+ 23 979	0	Ex. clos 31.12.2006

3.1.6. État des mouvements de l'actif immobilisé

Les principaux investissements réalisés au cours de l'exercice sont notamment représentés par :

• Logiciels et procédés	54 929 €
• Constructions et agencements	2 151 142 €
• Matériels et installations techniques	2 955 614 €
• Autres immobilisations corporelles :	
– matériel de transport	73 333 €
– matériel de bureau et informatique, mobilier	19 568 €
• Immobilisations en cours	23 375 €
Total	5 277 961 €

3.1.5. Filiales et participations

Éléments relevant de plusieurs postes de bilan

Nature	Montant concernant les entreprises	
	Liées en €	Avec lesquelles la Société à un lien de participation
Participations	462 584	
Créances clients et comptes rattachés	1 524	
Dettes fournisseurs et comptes rattachés	679 986	

3.1.7. Dépréciation participations, autres titres et créances rattachées

Les participations et les créances rattachées de la société Clip Éditions ont été dépréciées en totalité.

3.1.8. Évaluation des stocks matières premières

Les stocks de matières (papier) et fourniture sont évalués selon la méthode FIFO.

3.1.9. Évaluation des en-cours de production

Les en-cours de fabrication sont évalués au coût de revient de production.

3.1.10. Créances clients

Les créances sont retenues pour leur valeur nominale. Par prudence, une provision pour dépréciation est constituée lorsqu'il apparaît une perte probable.

3.1.11. Charges constatées d'avance

La totalité des charges constatées d'avance concerne les charges d'exploitation.

3.2. Bilan passif**3.2.1. Capital**

Le capital est composé de 842 040 actions de 0,8 € de valeur nominale. Il n'y a pas eu de changement au cours de l'exercice.

Le montant de l'écart de réévaluation incorporé au capital est de 136 848 €.

3.2.2. Identité des sociétés mères consolidant les comptes de la société

La SA Chirat est société mère du Groupe Chirat.

3.2.3. Provisions réglementées

Cette rubrique comprend :

- La provision pour hausse de prix :

(en €)						
30.09.02	30.09.03	30.09.04	30.09.05	30.09.06	30.09.07	Total
668	0	629	232	0	0	1 529

- Le solde de la provision spéciale de réévaluation pour 2 095,72 €
- Le montant des amortissements dérogatoires 2 772 246,78 €

3.2.4. Évaluations fiscales dérogatoires

- Résultat de l'exercice + 691 673 €
- Impôt sur les bénéfices + 427 609 €

Résultat avant impôt = 1 119 282 €

- Variation des provisions réglementées + 508 793 €
- Résultat hors évaluations fiscales dérogatoires **1 628 075 €**

3.2.5. Accroissements et allègements de la dette future d'impôts

L'impôt payé d'avance au titre des charges non déductibles l'année de leur comptabilisation se compose comme suit :

Base

- Charges à payer 361 949 €
 - Participation des salariés 175 630 €
- Base totale 537 575 €

- Taux d'imposition (1) 33,33 %

Allègements de la dette future d'impôts **179 193 €**

L'impôt non comptabilisé à payer au titre des provisions réglementées à réintégrer ultérieurement dans l'assiette (ou au titre d'autres dispositions fiscales) se compose comme suit :

- Provision spéciale de réévaluation : 2 096 €
- Provision pour hausse de prix : 1 529 €
- Amortissements dérogatoires : 2 772 247 €

Base totale : 2 775 872 €

- Taux d'imposition (1) : 33,33 %
- Accroissement de la dette future d'impôts : **925 291 €**

(1) Taux de droit commun applicable à l'exercice clos.

3.2.6. Provisions pour risques et charges

Cette rubrique concerne uniquement une provision pour litiges avec un fournisseur, soit un montant de 167 693 €.

3.2.7. Dettes financières - Classement par échéance (en €)

Rubriques	Total	à 1 an au plus	entre 1 et 5 ans	plus de 5 ans
Emprunts et dettes auprès des établissements de crédit	8 839 072	2 532 595	4 326 908	1 979 569
Emprunts et dettes financières diverses	1 057 850	152 467	905 383	

3.2.8. Autres dettes (en €)

Rubriques	Total	à 1 an au plus	entre 1 et 5 ans
Fournisseurs et comptes rattachés	4 884 667	4 213 613	671 054
Personnel et comptes rattachés	894 548	894 548	
Sécurité sociale et autres organismes sociaux	572 829	572 829	
État et autres collectivités publiques :			
– impôts sur les bénéfices	175 185	175 185	
– taxe sur la valeur ajoutée	753 399	753 399	
– autres impôts, taxes assim.	422 921	422 921	
Dettes sur immobilisations et comptes rattachés	248 934	248 934	
Groupe et Associés	1 673	1 673	
Autres dettes	70 793	70 793	

3.2.9. Charges à payer et produits à recevoir

Se reporter à la liasse fiscale, annexe 2058 B – cadre II.

4. Informations relatives au compte de résultat**4.1. Ventilation de l'effectif moyen**

	Personnel salarié
Cadres	12
Employés	30
Ouvriers	196
Total	238

4.2. Résultat exceptionnel

Les principaux mouvements constituant le résultat exceptionnel sont les suivants :

- **Produits :** en K€
 - cessions d'actifs + 689
 - reprise provisions réglementées + 280
 - régularisations fournisseurs et organismes sociaux + 102
- **Charges :**
 - dotation provisions réglementées – 789
 - valeurs comptables des actifs cédés – 478

4.3. Ventilation de l'impôt sur les bénéfices (en €)

	Résultat courant	Résultat exceptionnel (et Partic.)
Résultat avant impôts	1 533 865	– 414 583
Impôt société	– 552 133	124 524
Résultat après impôt	981 732	– 290 059

Méthode employée :

Les corrections fiscales ont été reclassées selon leur nature en résultat courant et résultat exceptionnel.

4.4. Impôt société

Il est constitué :

• de l'IS au taux normal à 33 1/3 %	446 182 €
• du crédit impôt mécénat	- 2 622 €
• du crédit impôt apprentissage	- 2 672 €
• du crédit impôt recherche	- 13 279 €
Total	427 609 €

5. Engagements**5.1. Crédit-baux**

(en €)

	Installations Matériel / outillage
Valeur d'origine	527 400
REDEVANCES PAYÉES	
• Cumuls exercices antérieurs	
• Exercice	7 890
Total	7 890
REDEVANCES À PAYER	
• à 1 an au plus	118 344
• à plus d'1 an et 5 ans au plus	465 486
Total	583 830
VALEUR RÉSIDUELLE	
• à plus d'1 an et 5 ans au plus	5 274
Total	5 274
MONTANT PRIS EN CHARGE DANS L'EXERCICE	7 890

5.2. Engagements de retraite

Le montant des engagements de retraite au 30 septembre 2007, s'élève à environ 295 K€ hors charges sociales et fiscales.

Ce chiffre est basé sur le calcul d'indemnité théorique par salarié et tient compte d'une probabilité pour chaque salarié d'être encore dans l'entreprise à l'âge du départ en retraite prévu à 65 ans.

Une partie de cet engagement a été externalisée sur l'exercice 09/2000, soit un montant dont la valorisation à la clôture s'élève à 5 K€.

5.3. Dettes garanties par des sûretés réelles

• Nantissements de matériels	5 557 439 €
• Hypothèques de premier rang	2 051 683 €
	7 609 122 €

5.4. Droits à DIF

• Soldes au 30.09.2007	15 090 heures
• Droits acquis sur l'exercice	3 109 heures

Tableau financier au 30 septembre 2007

(en €)	TABLEAU FINANCIER	EXERCICE 2007	EXERCICE 2006	EXERCICE 2005	EXERCICE 2004	EXERCICE 2003
I. Capital en fin d'exercice						
	Capital social	673 632	673 632	673 632	673 632	673 632
	Nombre des actions ordinaires existantes	842 040	842 040	842 040	842 040	842 040
II. Opérations et résultats de l'exercice						
	Chiffre d'affaires hors taxes	22 755 267	21 153 504	20 202 987	19 302 149	18 990 391
	Résultat avant impôts, participation et dotations	3 935 301	3 004 926	4 068 064	3 395 255	3 350 669
	Impôt sur les bénéfices	427 609	223 417	643 716	385 787	403 514
	Participation des salariés	216 740	83 621	301 546	181 307	179 671
	Résultat après impôts, participations et dotations	691 673	583 506	1 080 088	662 895	745 239
	Résultat distribué	690 472	581 007	715 734	673 632	740 995
III. Résultats par action						
	Par action – Résultat après impôts avant dotations	3,91	3,20	3,70	3,36	3,30
	Par action – Résultat après impôts et dotations	0,82	0,69	0,85	0,80	0,88
IV. Personnel						
	Effectif moyen des salariés de l'exercice	238	224	224	225	221
	Montant de la masse salariale	5 541 316	5 175 154	4 855 847	4 781 341	4 640 722
	Cotisations sociales et avantages sociaux	1 957 036	1 826 763	1 686 484	1 577 976	1 571 858

Rapport Général du Commissaire aux Comptes

Exercice clos le 30 septembre 2007

En exécution de la mission qui nous a été confiée par votre assemblée générale, nous vous présentons notre rapport relatif à l'exercice clos le 30 septembre 2007, sur :

- le contrôle des comptes annuels de la Société SA IMPRIMERIE CHIRAT, tels qu'ils sont joints au présent rapport,
- la justification de nos appréciations,
- les vérifications spécifiques et les informations prévues par la loi.

Les comptes annuels ont été arrêtés par le Conseil d'Administration. Il nous appartient, sur la base de notre audit, d'exprimer une opinion sur ces comptes.

I. Opinion sur les comptes annuels

Nous avons effectué notre audit selon les normes professionnelles applicables en France ; ces normes requièrent la mise en œuvre de diligences permettant d'obtenir l'assurance raisonnable que les comptes annuels ne comportent pas d'anomalies significatives. Un audit consiste à examiner, par sondages, les éléments probants justifiant les données contenues dans ces comptes. Il consiste également à apprécier les principes comptables suivis et les estimations significatives retenues pour l'arrêté des comptes et à apprécier leur présentation d'ensemble. Nous estimons que nos contrôles fournissent une base raisonnable à l'opinion exprimée ci-après.

Nous certifions que les comptes annuels sont, aux regard des règles et principes comptables français, réguliers et sincères et donnent une image fidèle du résultat des opérations de l'exercice écoulé ainsi que de la situation financière et du patrimoine de la société à la fin de cet exercice.

II. Justification des appréciations

En application des dispositions de l'article L. 823.9 du Code de commerce relatives à la justification de nos appréciations, nous vous informons que les appréciations auxquelles nous avons procédé pour émettre l'opinion ci-dessus, portant notamment sur les principes comptables suivis et les estimations significatives retenues pour l'arrêté des comptes, ainsi que leur présentation d'ensemble, n'appellent pas de commentaire particulier.

III. Vérifications et informations spécifiques

Nous avons également procédé, conformément aux normes professionnelles applicables en France, aux vérifications spécifiques prévues par la loi.

Nous n'avons pas d'observation à formuler sur la sincérité et la concordance avec les comptes annuels des informations données dans le rapport de gestion du conseil d'administration et dans les documents adressés aux actionnaires sur la situation financière et les comptes annuels.

Fait à ROANNE, le 29 novembre 2007.

Le Commissaire aux comptes

SAS EXCO FIDOGEST

Jean-Michel LANNES



Rapport Spécial du Commissaire aux Comptes sur les Conventions Réglementées

Exercice clos le 30 septembre 2007

En notre qualité de commissaire aux comptes de votre société, nous vous présentons notre rapport sur les conventions réglementées.

CONVENTIONS AUTORISÉES AU COURS DE L'EXERCICE

Il ne nous appartient pas de rechercher l'existence de conventions, mais de vous communiquer, sur la base des informations qui nous ont été données, les caractéristiques et les modalités essentielles de celles dont nous avons été avisés, sans avoir à nous prononcer sur leur utilité et leur bien-fondé. Il vous appartient, selon les termes de l'article 92 du décret du 23 mars 1967, d'apprécier l'intérêt qui s'attachait à la conclusion de ces conventions en vue de leur approbation.

Nous vous informons qu'il ne nous a été donné avis d'aucune convention conclue au cours de l'exercice et visée à l'article L. 225-38 du Code du commerce.

CONVENTIONS APPROUVÉES AU COURS D'EXERCICES ANTÉRIEURS DONT L'EXÉCUTION S'EST POURSUIVIE DURANT L'EXERCICE

Par ailleurs, en application du décret du 23 mars 1967, nous avons été informés que l'exécution des conventions suivantes, approuvées au cours d'exercices antérieurs, s'est poursuivie au cours du dernier exercice.

1. Convention d'assistance

Administrateur concerné : Monsieur Jacques CHIRAT

Nature et objet :

Prestations de conseils et d'assistance par la société CHIRAT FINANCES, dans la gestion administrative, financière et comptable ; dans la gestion des investissements. Les prestations ainsi fournies par la société CHIRAT FINANCES sont rémunérées sur la base du coût réel plus 4,5 %.

Modalités : Montant pris en charges à ce titre au cours de l'exercice clos le 30 septembre 2007 : **363 651 €**.

2. Baux

Administrateur concerné : Monsieur Jacques CHIRAT

a) Nature et objet :

Bail commercial consenti par la SCI HC au profit de la SA IMPRIMERIE CHIRAT pour une durée de 9 ans à compter du 01.07.1995 portant sur des biens immobiliers sis au 73 de la rue Cardinal Lemoine à PARIS dans le 5^e arrondissement moyennant un loyer annuel HT de 31 862 €. Ce bail fait l'objet d'une tacite reconduction.

Modalités : Montant pris en charges à ce titre au cours de l'exercice clos le 30 septembre 2007 : **31 862 € HT**.

b) Nature et objet :

Bail d'habitation consenti par la SCI CHIRAT au profit de la SA IMPRIMERIE CHIRAT pour une durée de 6 années à compter du 01.07.1995 portant sur des biens immobiliers sis au 73 de la rue Cardinal Lemoine à PARIS dans le 5^e arrondissement moyennant un loyer annuel HT de 7 165 € versé chaque année.

Ce bail a été renouvelé par tacite reconduction pour une durée de 6 années.

Modalités : Montant pris en charges à ce titre au cours de l'exercice clos le 30 septembre 2007 : **7 165 € HT**.

c) Nature et objet :

Bail commercial consenti par la SCI GERSON HF au profit de la SA IMPRIMERIE CHIRAT pour une durée de 9 années entières à compter du 01.01.1994 portant sur des locaux à usage de bureaux sis au 3 de la place Gerson à LYON dans le 5^e arrondissement moyennant un loyer annuel HT de 14 232 €. Ce bail fait l'objet d'une tacite reconduction.

Modalités : Montant pris en charges à ce titre au cours de l'exercice clos le 30 septembre 2007 : **14 232 € HT**.

3. Location gratuite d'un bureau

Administrateur concerné : Monsieur Jacques CHIRAT

Nature et objet :

Location gratuite d'un bureau à la SARL CLIP ÉDITIONS pendant une durée de 3 ans renouvelable par tacite reconduction.

4. Rémunération des comptes courants

Administrateur concerné : Monsieur Jacques CHIRAT

Nature et objet :

Rémunération des sommes laissées en compte courant au taux maximum fiscalement déductible à savoir 5,19 %.

Modalités : Montant pris en charges au cours de l'exercice clos le 30 septembre 2007 : **35 € HT**.

Nous avons effectué nos travaux selon les normes professionnelles applicables en France ; ces normes requièrent la mise en œuvre de diligences destinées à vérifier la concordance des informations qui nous ont été données avec les documents de base dont elles sont issues. Fait à ROANNE, le 29 novembre 2007.

Le Commissaire aux comptes

SAS EXCO FIDOGEST

Jean-Michel LANNES



Rapport du Commissaire aux Comptes sur l'augmentation de capital réservée aux salariés avec suppression du droit préférentiel de souscription

Assemblée du 14 décembre 2007

En notre qualité de commissaire aux comptes de votre société et en exécution de la mission prévue par les articles L. 225-135 et suivants du Code de commerce, nous vous présentons notre rapport sur le projet d'augmentation de capital avec suppression du droit préférentiel de souscription dans la limite de 180 000 €, réservée aux salariés, opération sur laquelle vous êtes appelés à vous prononcer.

Cette augmentation de capital est soumise à votre approbation en application des dispositions des articles L. 225-129-6 du Code de commerce et L. 443-5 du Code du travail.

Votre Conseil d'Administration vous propose, sur la base de son rapport, de lui déléguer le pouvoir de fixer les modalités de cette opération et vous propose de supprimer votre droit préférentiel de souscription.

Il appartient au Conseil d'Administration d'établir un rapport conformément aux articles R. 225-113 et R. 225-114 du Code de Commerce. Il nous appartient de donner notre avis sur la sincérité des informations chiffrées tirées des comptes, sur la proposition de suppression du droit préférentiel de souscription et sur certaines autres informations concernant l'émission, données dans ce rapport.

Nous avons effectué nos travaux selon les normes professionnelles applicables en France. Ces normes requièrent la mise en œuvre de diligences destinées à vérifier le contenu du rapport de l'organe compétent relatif à cette opération et les modalités de détermination du prix d'émission.

Sous réserve de l'examen ultérieur des conditions de l'augmentation de capital proposée, nous n'avons pas d'observation à formuler sur les modalités de détermination du prix d'émission données dans le rapport du Conseil d'Administration.

Le montant du prix d'émission n'étant pas fixé, nous n'exprimons pas d'avis sur les conditions définitives dans lesquelles l'augmentation de capital sera réalisée et, par voie de conséquence, sur la proposition de suppression du droit préférentiel de souscription qui vous est faite.

Conformément à l'article R. 225-116 du Code de commerce, nous établirons un rapport complémentaire lors de la réalisation de l'augmentation de capital par votre Conseil d'Administration.

Fait à ROANNE, le 29 novembre 2007.

Le Commissaire aux comptes

SAS EXCO FIDOGEST

Jean-Michel LANNES



SIÈGE SOCIAL

744 route de Sainte-Colombe – 42540 SAINT-JUST-LA-PENDUE

Tél. : 04 77 63 25 44 – Fax : 04 77 63 50 13

www.imp-chirat.fr

AGENCE PARIS

73 rue Cardinal Lemoine - 75005 PARIS

Tél. : 01 44 32 05 50 - Fax : 01 44 32 05 59

AGENCE LYON

3 place Gerson - 69005 LYON

Tél. : 04 78 29 66 01 - Fax : 04 78 29 45 28